

近期文件

- 1、关于取消建筑智能化等4个工程设计与施工资质有关事项的通知 建市[2015]102号, 2015.7.14发布, 2015.7.14实施
- 2、关于印发《城市综合管廊工程投资估算指标》(试行)的通知 建标[2015]85号 2015.6.15发布, 2015.7.1实施
- 3、关于切实做好全省夏季高温期间建筑施工安全生产工作的通知 苏建质安(2015)316号 2015.7.1发布
- 4、关于做好高温汛期全省住房城乡建设系统安全生产工作的通知 苏建办(2015)286号 2015.6.5发布
- 5、关于转发《省住房和城乡建设厅关于印发《江苏省建筑工程施工合同备案管理办法》的通知》等文件的通知 苏园规(2015)28号 2015.7.31发布, 2015.7.31实施
- 6、关于印发《苏州工业园区绿色建筑工作实施方案》的通知 苏园管办(2015)5号 2015.1.27印, 2015.5.27发布



消防演练

活动现场

项目动态

2015年6月19日下午,由太仓市住建局主办、太仓市科教新城管委会和太仓市公安消防大队协办、江苏通力承办的“2015年太仓市建筑施工安全生产月活动日”现场会在我公司监理的太仓科技信息产业园二期项目举办,开展了消防演练、消防知识宣传、医疗咨询等活动,市住建局领导、科教新城领导及市安全生产委领导莅临现场,对活动日进行了总结和下一步安全工作指示。

(李德玉供稿)



援疆项目 资讯

2015年6月26日,我公司管理+监理的新疆红豆服装厂厂房项目,在霍尔果斯中哈合作中心配套区内举行了开工仪式。该项目是江苏产业援疆的一个重要项目。江苏省人大常委会副主任、党组副书记、江苏省对口支援新疆工作领导协调小组副组长史和平、新疆自治区人大常委会副主任王永明以及新疆伊犁州党委政主要领导出席了奠基仪式。该项目工期紧,任务重,史和平要求各参建单位克服困难,保证工程质量,确保红豆的顺利入驻。

随后史和平一行来到我公司管理+监理的霍尔果斯北社区邻里中心项目。史和平、新疆区及伊犁州等领导与参建各方亲切握手,并对对我公司负责的管理和监理工作及采用的“管理+监理”的模式给予了充分的肯定。勉励我公司运用科学的管理手段,先进的管理理念,更好地服务于援疆项目。

(孟焱供稿)

心似莲开, 清风自来

幸福,从来都是没捷径,也没有完美无瑕,只有经营,只靠真心。

人生,没有过不去的坎,不可以坐在坎边等它消失,只能想办法穿过它。

活着,总有看不惯的人,就如别人看不惯我们。人的成熟不是年龄,而是懂得了放弃,学会了圆融,知道了不争。有些苦衷不言痛,不是没有感觉,而是知道说与不说都一样;那些暗伤,不是不在乎,而是懂得了慢慢修复。

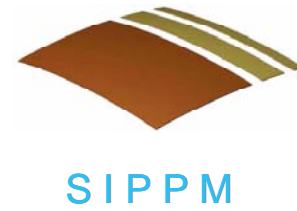
乐观一点,开心一点,生命如此短暂,别浪费时间在不值一提的事情上。观一段沧海桑田,舞一回尘世精彩。

花开心相惜,花落心不惊,得之坦然,失之淡然,坐看云起。

心,应该是一棵树,在缄默中伫立,既能接受阳光,也能包容风雨。

不乱于心,不困于情,不畏将来,不念过往,如此,安好。

叶落,归尘,岁月极美,在于它的必然流逝。心似莲开,清风自来。



园区监理

苏州工业园区建设 监理有限责任公司

第三十四期 2015年8月8日

内部刊物 注意保存



上海建科工程咨询有限公司与我司考察交流会

2015年6月18日,上海建科院何锡兴副院长和上海建科咨询公司张强总经理带领该公司各职能部门负责人到我司进行考察交流。我公司邹董、桑总等领导及对应部门负责人与会。大家在业务发展战略、激励机制、人才培养机制等多方面深入交流研讨,互相借鉴和学习。



工会之角

公司球队换新装啦

为了推动篮球和足球运动的普及和大众化,提高公司的知名度,凝聚员工向心力,丰富员工业余生活,让爱好篮球和足球运动的员工们有一个良好的平台发挥特长。在公司领导和工会领导的关心下,工会拨款购置了带公司标识的球队服装,公司篮球队和足球队更有气势了!



苏州工业园区民营企业党委—四个全面专题讲座

“四个全面”已成为以习近平为总书记的党中央治国理政的全新局面。“四个全面”战略思想和战略布局,正是中国“发展起来以后”,更加注重发展和治理系统性、整体性、协同性的必然选择。

本次专题讲座由韦刚教授讲课,他说全面建成小康社会是党的十八大提出的总目标,而全面深化改革与全面推进依法治国,则如大鹏之两翼、战车之两轮,共同推动全面建成小康社会奋斗目标顺利实现。这个过程中,全面从严治党则是各项工作顺利推进、各项目标顺利实现的根本保证。同时韦刚教授又说到,四个全面是我党的中期布局,与马列主义、毛泽东思想、邓小平理论、三个代表、科学发展观这些党的长期指导思想不同,属于我党现阶段战略布局。“四个全面”已成为以习近平为总书记的党中央治国理政的全新局面。“四个全面”战略思想和战略布局,正是中国“发展起来以后”,更加注重发展和治理系统性、整体性、协同性的必然选择。

(供稿:张斌斌)



党员之角

2015年度外审检查

2015年7月16—17日,方圆认证中心的金文荣、许立山、肖青洪、张玲仙4位老师对我公司进行质量管理体系监审、环境管理体系和职业健康安全管理体系的认证。本次外审公司部门和项目全部通过审查,无不合格项和观察项。在此感谢为公司内审和外审付出辛勤努力的员工们!



### 浅谈如何履行好安全监理职责

新越百货苏州新建项目 李新民

房屋建筑安全管理是履行监理职责的一个重要方面，管理比较繁杂、比较凌乱，关键抓住重点。什么是重点，发生安全事故占90%左右的“五大伤害”即触电、机械伤害、坍塌、高处坠落、物体打击。个人认为安全管理工作就是简单的事情认真做，重复的事情用心做。项目监理组织机构每个人都要有安全管理意识，每天巡视现场把安全管理工作放在心里，注意检查是否有违章用电现象、机械设备的使用是否符合操作规程、深基坑施工是否按照专家论证的设计方案及施工方案实施的、模板支撑体系是否按照方案搭设及使用、高处作业安全措施是否到位、临边洞口围护及防护是否到位等等。下面就针对“五大伤害”逐一进行详细的分析如何履行好安全监理职责。

总体概述：其一、安全生产管理体系要建立健全，安全员人数按照办理施工许可证时备案的人员配备到岗且不可兼职，也不可张冠李戴，人证要一致；其二、施工组织设计及安全方面相关方案按照要求编制且按照程序审批通过，该需专家论证已论证通过且专家提出的意见或建议已闭合；其三、安全技术交底及三级教育已按要求做到位了；其四、相关工序按照程序进行了验收且有各方签字的验收记录。

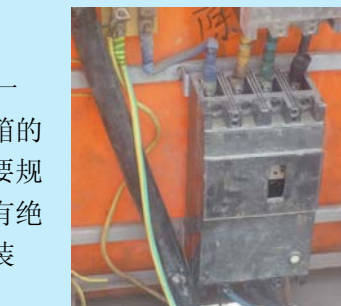
#### 一、触电

1. 首先要做到“三级配电、二级漏电保护”，各级配电的漏电保护器动作电流及动作时间要匹配（JGJ46-2005相关条款有要求），要定期检查漏电保护器是否完好，是否



动作 上图开关箱输出电缆从

作并做好记录，以便备查。熔断器上桩头接出，2. 机械设备外壳要有接地 接地线未接，接线端子无绝缘盖板。

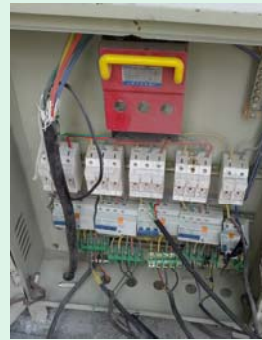


3. 要做到“一机一闸一漏一箱”，进入配电箱及开关箱的输入电线及输出电线接线要规范，接线端子要完好，该有绝缘盖板的，绝缘盖板要安装好。

4. 电缆要采用标准电缆，绝缘

JGJ46-2005中相关条款），另外电缆该用五芯的要

用五芯，该用四芯的要



上图有二根输出线从漏电保护器上桩头接出，另外有几根接地线不接现象，还有接线端子松动且无绝缘盖板。

5. 配电箱或开关箱元器件要完整完好，所用材质要符合要求。

#### 二、机械伤害

1. 机械设备生产采购环节符合相关法律法规如：是否是淘汰产品、生产厂家是否有资质生产等等。



2. 机械设备装卸、运输、安装及拆除按照程序进行且

要专人操作即有特种工种上岗证，安装、使用及拆除前办理相应的审批及报验手续，使用前该请第三方有资质检测单位检测的，要检测合格后，方可使用。

3. 机械设备不能带病作业，每天上下班要进行检查，尤其是易损元件及关系安全的一些元器件。操作人员要持证上岗，按程序规程操作。



4. 操作人员该带安全防护用品的，要正确配戴好安全防护用品。

上右图违规使用倒顺开关（下期续刊）

#### 闲言片语

1、学历是铜牌，能力是银牌，人脉是金牌，思维是王牌。

2、成功的人不是赢在起点，而是赢在转折点。

3、把脾气拿出来，那叫本能；把脾气压下去，那叫本事。

4、简单的事重复做，你就是专家；重复的事用心做，你就是赢家。

5、管好自的嘴，敏事慎言，话多无益，不扬人恶。

6、赠人玫瑰，手有余香，要学会爱别人其实就是爱自己，让爱如同午后阳光温暖每个人的心房。

7、遇事不急躁，不要急于下结论，尤其生气时不要做决断，要学会换位思考，把复杂的事情尽量简单处理，千万不要把简单的事情复杂化。

8、多去理解尊重别人，常怀宽容感激之心，感激你的朋友，是他们给了你帮助；感激你的敌人，是他们让你变的坚强。

9、别把工作当负担，与其生气埋怨，不如积极快乐的去面对，当你把工作当作生活和艺术，你就会享受到工作的乐趣。

### 45°坡屋面施工面对的问题及解决办法

#### 一、概述

随着时代在发展，人们的审美观念也在不断变化着，在建筑上也有了更高的追求，传统样式的楼房已经不再是时代的主流。取而代之的是更加优美、别致、富有艺术风格的建筑楼宇。



宿迁苏州外国语学校建筑的造型为欧洲哥特式建筑风格。工程共8栋单体，每栋单体之间采用走廊相连。为达到这种建筑效果，8栋单体采用了坡屋面构造形式，屋面坡度为1:1，这也成为本工程的一个施工难点。

#### 二、45°坡屋面施工特征及要面对的问题

1. 夏季高温、雨季、大风天气，施工人员心理、生理存在不安定因素。

2. 大坡屋面与小坡屋面相交，需要二次浇筑混凝土。

3. 坡屋面下设置拉梁，拉梁标高较多，施工难度大。

4. 坡屋面样式多，致使模板配制繁琐、拼搭复杂。

5. 屋面檐口设立较高的混凝土挂板，施工难度大。

6. 混凝土浇筑难度大，极易出现蜂窝、离析现象。

7. 山墙部位较高，所形成的三角架面拉结固定困难。

8. 屋面为斜坡，建筑设备材料吊运、卸载难度大。

这些都是施工不得不面临的问题和困扰。如不能妥善解决，工程的质量将难以保证，可能导致后期渗水漏水问题频发。其次安全隐患时刻存在，稍有不慎，将会出现高空坠落、架体倾覆等安全事故。再次工程进度将会受到较大影响，自然无法按期向业主交付满意的工程。

#### 三、解决办法及施工注意事项

为解决以上问题，施工单位通过制定专项施工方案、组织安全技术交底会议、执行“三检”制度，而现场监理则通过对方案的审查审批、组织安全技术专题会议、旁站监督指导等措施来解决和克服坡屋面施工中所遇见的种种问题。

1. 这种专业性较强、存在特殊性的分部工程，必须交由专业的工程施工队伍来施工。施工队伍必须具有类似工程的施工经验。一些临工、新工、女性职工、生理存在缺陷的施工人员的不得安排在屋面施工；同时，因专业的复杂性、特殊性，施工单位可提高相应分部分项工程费用及措施费用，或安排奖励机制。这对增强施工人员的信心、提高工程质量、保证工程进度都有积极影响；

2. 施工单位应将企业的质量、安全制度落实到位。质检员提高质量意识，严把质量关，每道工序施工完成之后，应严格执行隐蔽验收制度、“三检”制度。专职安全员应时时在场，不得离岗，管理好施工人员安全行为的同时，还应能提前发现施工现场各种“物”的不安定状态，如外架、塔吊、小型加工机械设备；

3. 季节性施工。高温季节，除了做好一般防暑降温工作外，特别注意安排好屋面作业时间，根据《防暑降温措施管理办法》，室外气温超35度就应该注意屋面露天作业了，可安排轮班、限制持续作业时间、停止施工等办法来有效避免施工人员发生中暑、休克等安全危害。而现场风力超过六级或出现大雨、雷电、大雾、沙尘暴天气，都应该及时叫停室外高空作业，同时现场的起重设备也应停止作业。

4. 坡屋面施工。由于屋面坡度陡，达到45°，施工人员无法直接站在屋面上施工，为解决这个问题，在坡屋上

沿屋脊平行方向分级设置作业平台。该平台不但作为施工操作使用，还作为卸料使用。这就解决了屋面钢筋绑扎、混凝土浇筑难，同时还解决了材料设备吊运、堆放难的问题。操作平台采用钢管扣件搭设，搭设之前必须进行方案编制，对平台的强度、刚度、稳定性、荷载进行验算。同时在混凝土浇筑完成后，还应妥善处理好架体立杆在现浇面遗留的孔洞，处理不好，给渗漏水埋下隐患。小型机械设备及材料吊运时，信号工应至楼面平台上进行指挥，严格遵循“十不吊”准则。塔吊司机在高俯看操作平台和坡屋面的相对位置时，极易产生视觉差，平面和斜面较难分辨，而且楼面造型多，也易产生盲区。这就对塔吊司机、信号工两者之间的配合密切度有了更高的要求。

5. 外脚手架围护。屋面作业层四周的围护除应达到规范要求的高于作业层1.2m的规定外，为彻底的防止人与物从高处坠落，本工程还应注意一点，外架随东西山墙呈三角形搭设，在四层梁板12.0m标高上两步两跨设立了拉结点，而从12m向上到屋脊顶点22.2m标高，约10m高度范围内因顶层柱、屋面梁板全处于施工阶段，跟本没有拉结点。同时，四个立面16.5m标高以下外架可以闭合，而山墙部位16.5m标高以上均无法与南北立面外架相连，形成了独立架面。该独立架面受大风影响极易变形，如果施工人员违规堆载，则更容易折断倾覆。为解决这一问题，施工单位采用“外拉内顶”的加固方法。“外拉”即在三角架面两个边、顶点位置各设置三道钢丝绳向内与南北立面架体连接，形成整体，这样三角架面就不会自外倾覆。“内顶”即利用原有12.0m标高的拉结点，钢管底部扣在拉结钢管上，顶部扣在三角架面上，每个立面共四根立杆以一定角度向外顶住，这样三角架面就不会向内倒塌了。

6. 对于坡屋面下设置拉梁，以及大坡屋面上设置小坡屋面的问题，均采用留置施工缝分两次浇筑的方法。浇筑顺序为屋面下拉梁一大坡屋面梁板一小坡屋面。两次浇筑混凝土应注意接茬部位的处理，处理不好将会导致裂缝、蜂窝出现，最终导致屋面渗漏水。对于坡屋面混凝土浇筑应从原材及施工上进行控制。原料坍落度控制在80~100mm之间，太大流淌，太小则不易泵送且不一定密实。同时利用减水等外加剂，保证原料的和易性。混凝土浇筑应自下而上缓慢进行，每2m为一个施工浇筑段，以屋脊为中线，两侧对称向中间交汇。浇筑过程中，采用小型振捣棒有序振捣密实，施工人员用3m靠尺、抹子跟随其后进行找补和收平。混凝土浇筑完成后应加强成品保护，并做好养护，养护时间不少于14天。

#### 四、结束语

目前风格迥异的建筑造型雨后春笋般在地面上绽放。不仅如此，随着时代的发展，人们的生活品质仍然会有更高的追求，将不仅仅表现在建筑外观上，甚至对工程建筑材料、工程的使用功能、传统框架体系与其它体系共存等等都会有更为苛刻的追求和要求。然而我们建筑人的任务除了改善人们的居住环境，还要去攻克第一现场所要面对的问题，只有把问题、难点妥善解决了，才能保证工程质量、安全、进度，最后才能实现人们对建筑更高更美的追求。

（宿迁苏州外国语学校项目 高磊供稿）